

17 командный чемпионат России по составлению шахматных композиций

Российская шахматная федерация и ее комиссия по композиции объявили 17 командный чемпионат страны по составлению шахматных композиций.

Соревнование проводится по 7 разделам (двух-, трех-, многоходовки, этюды, задачи на кооперативный мат, на обратный мат и сказочные шахматы).

Произведения оцениваются по 15-балльной шкале. Нулевая оценка дается за побочное решение, нерешаемость, дуаль в идейном варианте. Оценка степени оригинальности и соответствия теме на усмотрение арбитра соответствующего раздела.

В каждом разделе команда может прислать не более 2-х произведений, но в зачет идет оценка лучшего. **Количество композиций от одного автора не ограничено, но посылка команды не может включать композиции только одного составителя.** Возможно участие нескольких команд от одного региона, но один и тот же автор не может выступать за два (или более) коллектива.

Главный арбитр чемпионата - Персиянов Владимир Александрович (Волгоград).

Срок присылки оригинальных произведений – до **1 июля 2011 года**. Композиции должны быть представлены капитанами команд главному арбитру в одном экземпляре в соответствии с принятыми нормами оформления.

Вся переписка между командами и судьями разделов должна вестись только через Главного арбитра. Срок представления замечаний – 15 сентября 2011 г., публикация предварительного присуждения – 1 декабря 2011 года. Окончательное подведение итогов не позднее, чем через 3 месяца после публикации в журнале «Шахматная композиция».

На сайте «Волгоград шахматный» (www.efrosinin.t-k.ru) и сайте «Уральский проблемист» (www.selivanov.ru) будет оперативно размещаться информация о ходе чемпионата.

Напоминаем читателям, что в предыдущем 16 чемпионате России команда Самарской области в составе Александра Сыгурова и нижегородца Евгения Фомичева, допущенного к участию за команду Самарской области, сумела занять высокое 5 место, что стало лучшим выступлением за всю историю самарской композиции.

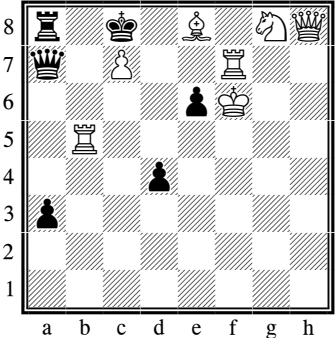
Призываем всех композиторов Самарской области и в первую очередь ее лидеров – Валерия Попова, Анатолия Ошевнева, Юрия Калугина и Виктора Желтухова принять самое активное участие в работе над темами чемпионата.

Задачи для формирования посылки команды просьба отправлять капитану команды **Александру Сыгурову** обычной почтой (446450, Самарская обл., г. Похвистнево, ул. Куйбышева, 14, кв. 33) или электронной почтой (sygurov@mail.ru).

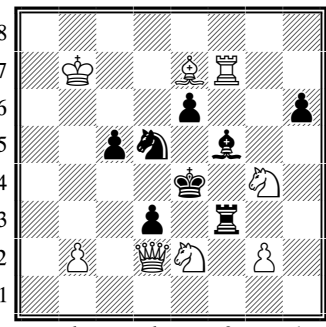
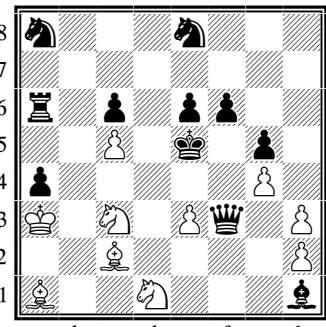
В случае поступления большого количества композиций, предлагается сформировать несколько команд, выступающих от Самарской области.

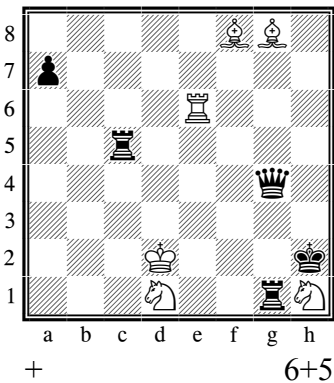
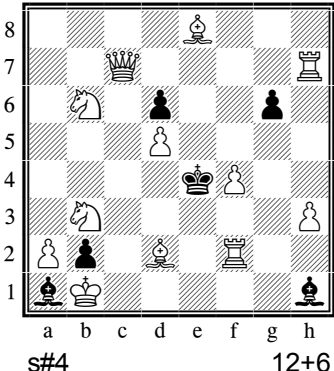
Для проверки задач на прямой, обратный и кооперативный мат можно воспользоваться программой «Problemist» (<http://problemiste.pagesperso-orange.fr/problem32.exe>), к которой имеется русификатор (русификатор скачивается вместе с программой одним архивным файлом, в дальнейшем русский язык устанавливается из программы во вкладке «языки»). Для решения задач сказочного раздела рекомендуется использовать программу «Popeye» (решает задачи антицирце типа Кальве; при типе Шейлана можно из решения отбросить возможные побочные решения) в оболочке Fancy с сайта WFCC (<http://www.sci.fi/~stniekat/pccc/progr.htm>).

Приводим темы чемпионата и разъяснения судей по темам (при возникновении вопросов по темам чемпионата просьба направлять их А. Сыгурову одним из вышеуказанных способов):

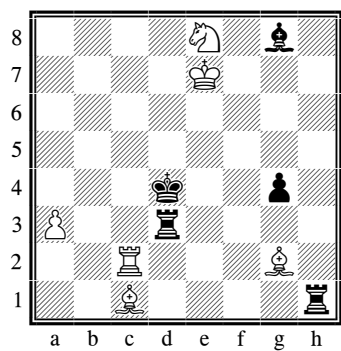
| | |
|---|---|
| <p>Двухходовки (#2)</p> <p>судья В. Дячук (Украина)</p> | <p>Тема: «Не менее трех фаз с белой полубатареей любого типа с трехкратной переменой матов по меньшей мере на одну защиту. В одной фазе вступительный ход делает первая полубатарейная фигура, а вторая – матующий ход, в другой фазе – наоборот, в третьей фазе полубатарея должна разрушаться. Порядок фаз – произвольный».</p> <p>Официальное разъяснение по теме: «Тематической считается фаза с игрой (или ее разрушением) полубатарей любого типа (прямой, косвенной, замаскированной) и наличием постоянной защиты, на которую происходит перемена мата. Таким образом, увеличение количества фаз с игрой полубатарей (или ее разрушением) в каждой из этих фаз требует наличия в них той же самой защиты, что и в предыдущих трех фазах, но с новой переменой матов. Батарейный мат может проходить в угрозе и/или на защиту с переменой мата и/или на постороннюю защиту. Реализация замысла в форме темы Загоруйко (это тематично!) приветствуется».</p> |
| <p>В. Дячук «Задачи и этюды», 2003 4-й почетный отзыв</p>  <p>#2 7+6</p> | <p>1.Фh2? – 2.Cd7, Ke7x; 1...Ф:c7 2.Ф:c7x, 1...Фb6!</p> <p>1.Kh6? – 2.Cc6x; 1...Ф:c7 2.Cd7x, 1...Фc5!</p> <p>1.Cc6! – 2.Kh6x; 1...Ф:c7 2.Ke7x.</p> <p>Комментарий автора: Во второй фазе вступление конем, матующий ход в угрозе и тематическом варианте делает слон; в третьей фазе вступление слоном, матующий ход в угрозе и тематическом варианте – конь; в первой фазе вступление разрушает полубатарею. Перемена мата на тематическую защиту в каждой из трех фаз.</p> |

| | |
|--|---|
| <p>Трехходовки (#3)</p> <p>судья И. Сорока (Украина)</p> | <p>Тема: «Не менее чем в двух вариантах черные связывают свою фигуру, надеясь на прямое (тема Нитвельта) или косвенное развязывание. Тема может быть выполнена на первом или втором ходу черных».</p> <p>Защита Нитвельта – комбинация, в которой защита черных от угрозы осуществляется посредством самосвязывания, преследующего цель прямого развязывания белыми связавшейся черной фигуры в случае проведения угрозы.</p> <p>В теме Нитвельта это самосвязывание является используемым белыми ослабляющим моментом.</p> |
| <p>И. Сорока «64», 1990</p>  <p>#3 9+7</p> | <p>1.Лd8! – 2.Кfd7+ Кp:d5 3.Фf5x; 1...Ла:е6! 2.Кс6+ Л:с6 3.Кfd7x, 1...Лh:е6! 2.Кg6+ Л:g6 3.Кbd7x, 1...Kg4 2.Кbd7+ Кp:d5 3.Ф:f3x.</p> <p>Комментарий автора: В вариантах <u>1...Ла:е6!</u> и <u>1...Лh:е6!</u> самосвязывание ладей происходит на втором ходу черных после ходов угрозы 2.Кfd7+ <u>Кp:d5</u>, в надежде на прямое развязывание ходом 3.Фf5+.</p> <p><i>А. Сыгуров: полагаю, что приведенная судьей задача теме не соответствует, т.к. ходы <u>1...Ла:е6!</u> и <u>1...Лh:е6!</u> не содержат связку (т.е. черная фигура не связывается).</i></p> <p><i>Главный судья чемпионата В. Персиянов предложил другой пример, соответствующий данному судьей описанию темы (см. ниже задачу В. Руденко).</i></p> |
| <p>В. Руденко «Преследование темы», 1983</p>  <p>#3 14+10</p> | <p>1.Лd2? Cd3! 2.Кf6+ Л:f6.</p> <p>1.b7? Cd8! 2.Се4+ Л:e4.</p> <p>1. Фf7! – 2.Кf6+ Л(В):f6 3.Фd7x; 1...Лh:е6 2.Лd2! Cd3 3.Кf6x, 1...Ле:е6 2.b7! Cd8 3.Се4x, 1...С:е6 2.Фf6! Л:f6 3.К:f6x, 1... Се7 2.Ф:e7 Л:e6 3.Фс5x.</p> <p>Комментарий автора: Трехвариантная защита Нитвельта на первых ходах (<u>1...Лh:е6</u>, <u>1...Ле:е6</u>, <u>1...С:е6</u>) осложнена использованием разрушения черной полусвязки (3.Кf6x при связанном Сg5, 3.Се4x при связанном Сf5).</p> <p>В тематических вариантах вторые ходы белых – тихие.</p> |

| | |
|--|--|
| <p>Многоходовки (#n)</p> <p>судья А. Караманиц (Украина)</p> | <p>Тема: «#4-9. Не менее 2 вариантов, начинающихся с шахов белому королю (в начальной позиции этих шахов еще нет)».</p> <p>Официальное разъяснение по теме: «Тема требует не менее 2 тематических вариантов действительного решения. Выполнение темы дополнительно в ложных следах будет учитываться. Шахи черных в угрозах – нетематичны».</p> |
| <p>Я. Владимиров Чемпионат Москвы, 1997</p>  <p>#4 8+8</p> | <p>1.Крс6! – 2.Фе3+ К:е3 3.Кf6+ Кре5 4.Cd6x, 2...Л:е3 3.Кf2+ Кре5 4.Cd6x; <u>1...Кb4+</u> 2. Кpd6 ~ 3.Кf6x, 2...Kd5! 3.Фе3+! К:е3 4.Кf6x, 3...Л:е3 4.Кf2x, <u>1...К:е7+</u> 2. Кр:c5 ~ 3.Фb4, Кc3x, 2...Kd5! 3.Фf4+! К:f4 4.Кc3x, 3...Л:f4 4. Кg3x, 1...de 2. Кр:c5 ~ 3. Фd4x, 2...e5 3.Ф:d5+ Кpf4 4.Ф:f3x, 2...Лc3+ 3.bc e5 4.Кf2x.</p> <p>Комментарий автора: В начальной позиции нет шахов <u>1...Кb4+</u> и <u>1...К:е7+</u>.</p> |
| <p>А. Караманиц 46-й Московский конкурс, 2006 4-й приз</p>  <p>#8 10+11</p> | <p>1.Крb4! – 2.Ке2+ Кpd5 3.Кdc3+ Кре5 4.е4! (грозит 5.Кс~+) Ф:е4+ 5.К:е4+ Кpd5 6.К4с3+ Кре5 7.Кd1+ Кpd5 8.Ке3x; <u>1...Фf4+</u> 2.Ке4+ Кpd5 3.Кdc3+ Кре5 4.Ке2+ Кpd5 5.К:f4+ gf 6.Кc3+ Кре5 7.Ке2+ Кpd5 8.К:f4x, <u>1...Лb6+</u> 2.Кb5+ Кpd5 3.Кdc3+ Кре5 4.К:a4+ Кpd5 5.К:b6+ К:b6 6.Кc3+ Кре5 7.Ка4+ Кpd5 8.К:b6x.</p> <p>Комментарий автора: В начальной позиции нет шахов <u>1...Фf4+</u> и <u>1...Лb6+</u>.</p> |
| <p>Этюды (+,=)</p> <p>судья Ю. Акобия (Грузия)</p> | <p>Тема: «Реализация мата в главном варианте (правильный мат не обязателен), осложненного связкой фигуры (или пешки) и, по меньшей мере, одним активным блокированием. Форма близнецов не допускается».</p> |

| | |
|---|---|
| <p>Л. Топко 1994</p>  <p style="text-align: center;">+ 6+5</p> | <p>1.Cd6+ Kpg2 2.Ke3+ Kp:h1 3.K:g4 Ld5+! 4.Kpe2 L:d6! 5.Lh6+!! L:h6 6.Cd5+ <u>Lg2+</u> 7.Kpf1 <u>Lhh2</u> 8.Kf2x.</p> <p>Комментарий автора: <u>6...Lg2+</u> – тематическая связка, <u>7...Lhh2</u> – тематическое активное блокирование, <u>8.Kf2x</u> использует связку Lg2 и блокирование поля h2 другой ладьей.</p> <p><i>А. Сыгуров: правильным матом именуют матовую позицию, в которой все поля вокруг черного короля (или белого, если по условию задачи матуется белый король) недоступны ему по одной-единственной причине – поле либо заблокировано, либо атаковано один раз. Допускается одновременное блокирование поля и связка фигуры, блокирующей поле (например, в позиции Kpc1 Ла3 Kc2 – Кра1 Ла2)</i></p> |
| <p>Задачи на обратный мат (S#) судья А. Михолап (Беларусь)</p> | <p>Тема: «s#4-6. Два или более варианта с тихими ходами белых фигур (без шахов или взятий) на одном и том же ходу (на 2-5 ходах)».</p> |
| <p>Я. Владимиров 2008</p>  <p style="text-align: center;">s#4 12+6</p> | <p>1.Kd7! – 2.Фс4+ Kpf5 3.C:g6+ Kp:g6 4.Фе4+ C:e4x; 1...Kpf5 2.Фс2+ Ce4 <u>3.Фd3!</u> g5 4.Lh5 C:d3x, 1...Kpd3 2.C:g6+ Ce4 <u>3.Cf5!</u> C:f5 4.Фс4+ K:c4x, 1...Kp:d5 2.Фb7+ Kpc4 3.Ke5+ de 4.Фе4+ C:e4x.</p> <p>Комментарий автора: В двух вариантах тихие третьи ходы белых <u>3.Фd3!</u> и <u>3.Cf5!</u>.</p> |
| <p>Задачи на кооперативный мат (H#2) судья М. Гершинский (Украина)</p> | <p>Тема: «h#2. Мат при положении черного короля не на краю доски (в районе b2-b7-g7-g2-b2) при связанной фигуре».</p> <p>Официальное разъяснение по теме: «Самосвязывание черных фигур необязательно, в одном решении могут быть связанными две или более черные фигуры, связанные фигуры (но не другие фигуры!) могут блокировать поля возле черного короля. Более высокую оценку получают задачи без блокирования полей у черного короля».</p> |

М. Гершинский
Схема



h#2 2 решения 6+5

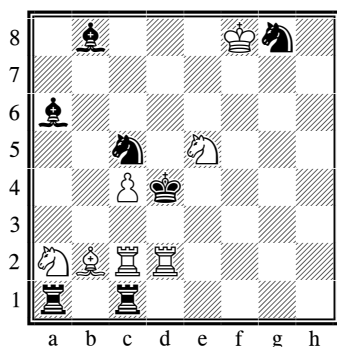
1.Лf3 Cb2+ 2.Кpd5 Кf6x.
1.Лс3 Kd6 2.Крс5 Се3x.

Комментарий автора:

Мат не на краю доски с использованием
самосвязывания черных фигур (Лf3 и Лс3) без
блокирования полей возле черного короля.

| | |
|---|---|
| <p>Сказочные шахматы (F#)</p> <p>судья Г. Евсеев (Россия)</p> | <p>Тема: «h#2 (кооперативный мат в 2 хода). По обычным правилам шахмат в матовой позиции черный король атакован два или более раза, но из-за сказочных условий (антицирце или мадраси) некоторые из этих шахов нелегальны. У черных есть защищающие специфические попытки, активизация которых делает нелегальными активные шахи. Однако эти ходы не защищают от мата, так как активируют другое нападение на черного короля».</p> <p>Правила жанров антицирце и мадраси</p> <p>Антицирце: При взятии побитая фигура снимается с доски, а бьющая - возрождается по правилам Цирце, то есть на соответствующем поле в исходной позиции игры. Слоны, кони и ладьи возрождаются на поле того же цвета, что и поле взятия, пешки - на вертикали поля взятия. При взятии с превращением возрождается превращенная фигура. Если поле возрождения занято или после этого возрождения будет атакован черный король, то взятие нелегально. После возрождения король и ладья могут участвовать в рокировке.</p> <p>Существуют две разновидности Антицирце: тип Кальве - взятие на поле возрождения легально, и тип Шейлана - взятие на поле возрождения нелегально. Участники могут использовать любой тип по своему выбору (если не указано, предполагается тип Кальве).</p> <p>Мадраси: Фигура, находящаяся под ударом одноименной фигуры соперника, считается парализованной. Она не может ходить, бить или угрожать королю противника, но сохраняет возможность парализовать. Для королей сторон действуют обычные правила шахмат.</p> <p>Официальное разъяснение по теме: «Допустимо использовать любое из разрешенных сказочных условий, их комбинацию (Anticirce+Madrasi), а также близнецы с заменой сказочного условия, например: а) Anticirce; б) Madrasi».</p> |
|---|---|

Г. Евсеев
2005



h#2, AntiCirce Cheylan 7+7

1...Le2 2.Л:a2 (ч.Ла8) Le4x (3.ч.Лca1??).

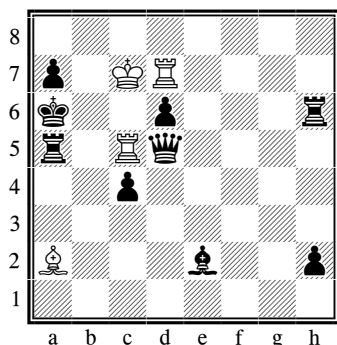
1.Ke4 Ca3 2.Л:c2 (ч.Ла8) Cc5x (3.ч.Лac1??).

Комментарий автора:

В тематической иллюзорной игре в матовой позиции два шаха: активный матующий Le4+ (после Л:d4 белая ладья возрождается на свободном поле a1) и нелегальный сказочный Cb2+ (после C:d4 белый слон не может возродиться на поле c1, занятом черной ладьей). После матующего шаха Le4+ у черных есть специфический защитный ход 3.Ла1, не позволяющий белой ладье возродиться на занятом поле a1, но активизирующий матующий шах Cb2+ (белый слон возродится на освободившемся поле c1).

Аналогично в решении активный матующий шах Cc5+ (свободно поле c1) и нелегальный шах Лd2+ (поле a1 занято черной ладьей). Специфический защитный ход 3.Лс1 делает нелегальным шах Cc5+, но активизирует матующий шах Лd2+ (освобождено поле a1 для возрождения белой ладьи).

Н.-Р. Reich, М. Rittirsch
Г.-П. Райх, М. Риттирш
1988



h#2, Madrasi 2 решения 4+9

1.Cg4 Л:d6 2.Фf3 C:c4x (3.ч.Се6??)

1.Лh3 C:c4 2.Фh5 Л:d6x (3.ч.Лd3??)

Комментарий автора:

В первом решении в матовой позиции два шаха: активный матующий C:c4+ и нелегальный сказочный Лd6+ (Лd6 парализована черной ладьей Лh6). После матующего шаха C:c4+ у черных есть специфический защитный ход 3.Се6, парализующий белого слона, но активизирующий матующий шах Лd6+ (черный слон перекрывает Лh6, чем снимается парализация Лd6).

Аналогично во втором решении активный матующий Лd6+ и нелегальный сказочный Cc4+ (Cc4 парализован черным слоном Се2).

Специфический защитный ход 3.Лd3 делает нелегальным шах Лd6+, парализуя белую ладью, но активизирует матующий шах Cc4+ (перекрывает черным Се2, чем снимается парализация белого слона).